


2024 - 2025

ΕΣΩΤΕΡΙΚΟΣ ΚΑΝΟΝΙΣΜΟΣ ΛΕΙΤΟΥΡΓΙΑΣ

8^ο ΔΗΜΟΤΙΚΟ ΣΧΟΛΕΙΟ ΑΓΙΩΝ ΑΝΑΡΓΥΡΩΝ

ΤΑΥΤΟΤΗΤΑ ΤΟΥ ΣΧΟΛΕΙΟΥ		
8ο Δημοτικό Σχολείο Αγίων Αναργύρων		Διεύθυνση Π.Ε. Γ' Αθήνας
	Κωδικός Σχολείου (ΥΠΑΙΘ)	9050679

ΣΤΟΙΧΕΙΑ			
Έδρα του Σχολείου (διεύθυνση)		Λ. Δημοκρατίας 306, Άγιοι Ανάργυροι	
Τηλέφωνο 1	2128098399	Τηλέφωνο 2	2102319453
e-mail :	8dimaganarg@sch.gr	Ιστοσελίδα:	http://8dim-ag-anarg.att.sch.gr/
Διευθυντής		Εμμανουήλ Τσαγκαράκης	
Υποδιευθυντής		Καρυοφύλλης Κωνσταντινίδης	
Πρόεδρος Συλλόγου Γονέων/Κηδεμόνων		Δήμητρα Μάντση	

Περιεχόμενα

Εισαγωγή	3
<i>Σύνταξη, έγκριση και τήρηση του Κανονισμού.</i>	3
1. Βασικές αρχές και στόχοι του Εσωτερικού Κανονισμού Λειτουργίας	4
2. Λειτουργία του Σχολείου	4
<i>I. Διδακτικό ωράριο</i>	4
<i>II. Προσέλευση και αποχώρηση μαθητών/μαθητριών</i>	5
3. Σχολική και Κοινωνική Ζωή	6
<i>I. Φοίτηση</i>	6
<i>II. Σχολικοί χώροι</i>	7
<i>III. Διάλειμμα</i>	7
<i>IV. Σχολική εργασία</i>	8
<i>V. Συμπεριφορά - Δικαιώματα - Υποχρεώσεις</i>	8
<i>VI. Παιδαγωγικός έλεγχος</i>	11
<i>VII Άλλα θέματα</i>	12
4. Επικοινωνία και Συνεργασία Γονέων/Κηδεμόνων-Σχολείου	13
<i>I. Σημασία της επικοινωνίας και της συνεργασίας σχολείου-οικογένειας</i>	13
<i>II. Διαδικασίες ενημέρωσης και επικοινωνίας Σχολείου και γονέων/κηδεμόνων</i>	13
<i>IV. Σύλλογος Γονέων και Κηδεμόνων</i>	14
<i>V Σχολικό συμβούλιο</i>	15
5. Πολιτική προστασίας του σχολείου από πιθανούς κινδύνους	16
Σχέδιο Ενεργειών Έκτακτης Ανάγκης του Σχολείου σε περίπτωση σεισμού – πυρκαγιάς	17
6. Εσωτερικός Κανονισμός Λειτουργίας- Διαδικασίες διασφάλισης της εφαρμογής του	21

Εισαγωγή

Ο Εσωτερικός Κανονισμός Λειτουργίας του Σχολείου (άρθρο 37, Ν. 4692/2020) επιδιώκει να εξασφαλίζει τις προϋποθέσεις και τις συνθήκες που είναι απαραίτητες για να πραγματοποιείται όσο καλύτερα γίνεται το έργο του σχολείου και να επιτυγχάνονται οι στόχοι που θέτουμε κάθε φορά ως σχολική κοινότητα (μαθητές, εκπαιδευτικοί, άλλο επιστημονικό προσωπικό, βοηθητικό προσωπικό, γονείς/κηδεμόνες).

Ο Κανονισμός βασίζεται σε όσα προβλέπονται από την πολιτεία για την εκπαίδευση και τη λειτουργία των δημόσιων και ιδιωτικών Σχολείων, ενσωματώνει αποδεκτές παιδαγωγικές αρχές και είναι προσαρμοσμένος στις ιδιαίτερες συνθήκες λειτουργίας του Σχολείου και τα χαρακτηριστικά της τοπικής σχολικής και ευρύτερης κοινότητας

Σύνταξη, έγκριση και τήρηση του Κανονισμού

Ο Εσωτερικός Κανονισμός Λειτουργίας συντάχθηκε ύστερα από εισήγηση του Διευθυντή του Σχολείου, με τη συμμετοχή όλων των μελών του Συλλόγου Διδασκόντων, των μελών του Διοικητικού Συμβουλίου του Συλλόγου Γονέων και Κηδεμόνων. Έχει εγκριθεί από τη Συντονίστρια Εκπαιδευτικού Έργου, που έχει την παιδαγωγική ευθύνη του σχολείου μας, καθώς και από τον Διευθυντή Εκπαίδευσης.

Ο Εσωτερικός Κανονισμός Λειτουργίας με την έναρξη του σχολικού έτους κοινοποιείται σε όλους του γονείς/κηδεμόνες και αναρτάται με την έναρξη του σχολικού έτους στον ιστότοπο του Σχολείου. Μια συνοπτική μορφή του διανέμεται και συζητείται διεξοδικά με όλους τους/τις μαθητές/μαθήτριες του Σχολείου.

Η ακριβής τήρησή του αποτελεί ευθύνη και υποχρέωση όλων των μελών της σχολικής μας κοινότητας: της διεύθυνσης του Σχολείου, των εκπαιδευτικών και του βοηθητικού προσωπικού, των μαθητών, των γονέων και κηδεμόνων.

Ο Κανονισμός επικαιροποιείται σε τακτά χρονικά διαστήματα, μέσω της προβλεπόμενης από τον νόμο συμμετοχικής διαδικασίας όλων των μελών της σχολικής κοινότητας, έτσι ώστε να συμπεριλαμβάνει νέες νομοθετικές ρυθμίσεις, να ανταποκρίνεται στις αλλαγές των συνθηκών λειτουργίας του Σχολείου και τις, κατά καιρούς, αποφάσεις των αρμόδιων συλλογικών οργάνων του.

1. Βασικές αρχές και στόχοι του Εσωτερικού Κανονισμού Λειτουργίας

Ο Κανονισμός, περιλαμβάνει όρους και κανόνες, κατανομή αρμοδιοτήτων και ευθυνών, δικαιωμάτων και υποχρεώσεων, για όλα τα μέλη της σχολικής κοινότητας έτσι ώστε να διαμορφώνεται στο σχολείο ένα παιδαγωγικό και διδακτικό κλίμα που διευκολύνει την απρόσκοπτη, μεθοδική και αποτελεσματική λειτουργία του. Ταυτόχρονα οι δυσκολίες και τα προβλήματα που προκύπτουν αντιμετωπίζονται από τα μέλη της σχολικής κοινότητας ως προκλήσεις και ευκαιρίες βελτίωσης, ανάπτυξης και ενδυνάμωσης παιδαγωγικών, διδακτικών, και άλλων πρακτικών.

Βασικοί στόχοι του Κανονισμού είναι οι μαθητές/μαθήτριες να διαμορφώσουν την προσωπικότητά τους, να διαπαιδαγωγηθούν με τον καλύτερο δυνατό τρόπο και να αποκτήσουν δεξιότητες οι οποίες έχουν βασικό και κυρίαρχο ρόλο στη μαθησιακή διαδικασία και ταυτόχρονα αποτελούν δεξιότητες ζωής, όπως η δημιουργικότητα, ο αυτοέλεγχος, η συναίσθηση της ευθύνης, η συνεργασία, η ενσυναίσθηση, ο αμοιβαίος σεβασμός, η αλληλοκατανόηση, η αποδοχή της διαφορετικότητας, ο σεβασμός όλων σε κοινούς συμφωνημένους κανόνες, η περιβαλλοντική συνείδηση, η προστασία της υγείας, καθώς και η εδραίωση της ισότητας, της αλληλεγγύης και της δημοκρατίας.

Μέσω των συμφωνημένων αρχών/κατευθύνσεων του Κανονισμού του Σχολείου μας επιδιώκεται:

- Να εξασφαλίζεται ένα υποστηρικτικό πλαίσιο για να πραγματοποιείται με επιτυχία το εκπαιδευτικό έργο και η απρόσκοπτη συμμετοχή όλων στην εκπαιδευτική διαδικασία.
- Να καλλιεργείται κατάλληλο κλίμα για την ανάπτυξη της προσωπικότητας του/της κάθε μαθητή/μαθήτριας αλλά και όλων των μελών της σχολικής κοινότητας.
- Να διασφαλίζεται η σωματική και ψυχική υγεία όλων των μελών της σχολικής κοινότητας.
- Να δημιουργούνται οι συνθήκες αξιοπρεπών και αποδοτικών συνθηκών διδασκαλίας, μάθησης και εργασίας.

2. Λειτουργία Σχολείου

1. Διδακτικό ωράριο

Η έναρξη, η λήξη, η διάρκεια μαθημάτων του υποχρεωτικού προγράμματος και του ολοήμερου, τα διαλείμματα, ο χρόνος διδασκαλίας κάθε διδακτικού αντικειμένου καθώς και η έναρξη και λήξη του διδακτικού έτους καθορίζονται από τις κείμενες διατάξεις και αποφάσεις του ΥΠΑΙΘ. Ανακοινώνονται στους γονείς και τα παιδιά με την έναρξη του διδακτικού έτους και αναρτώνται στην ιστοσελίδα του Σχολείου.

Για το σχολικό έτος 2023-2024 το πρόγραμμα του σχολείου μας διαμορφώνεται ως εξής:

Υποχρεωτικό πρόγραμμα

- υποδοχή των μαθητών και των μαθητριών στο σχολείο: 08.00- 08:15.
- έναρξη 1ης διδακτικής περιόδου: 08:15.
- λήξη υποχρεωτικού προγράμματος- αποχώρηση μαθητών και μαθητριών: 13:15 (εξάωρο)

Ολοήμερο πρόγραμμα

(μόνο για τους μαθητές και τις μαθήτριες του σχολείου που συμμετέχουν στο Ολοήμερο)

- έναρξη λειτουργίας των δραστηριοτήτων Ολοήμερου προγράμματος: 13:20
- λήξη των δραστηριοτήτων Ολοήμερου προγράμματος: 16:00.

Οι γονείς/ κηδεμόνες των μαθητών και των μαθητριών που είναι εγγεγραμμένοι στο Ολοήμερο πρόγραμμα δηλώνουν από την αρχή της σχολικής χρονιάς την ακριβή ώρα αναχώρησης από το σχολείο στις 15:00. ή στις 16:00.

II. Προσέλευση και αποχώρηση μαθητών/μαθητριών

Η έγκαιρη προσέλευση και η καλά οργανωμένη και ελεγχόμενη αποχώρηση είναι απαραίτητες προϋποθέσεις για την πραγματοποίηση του διδακτικού έργου και την εύρυθμη λειτουργία του σχολείου γενικότερα, είναι δε μαζί με την υπηρεσία των εφημερευόντων εκπαιδευτικών ο μηχανισμός εκείνος που προστατεύει την ασφάλεια των μαθητών και μαθητριών και του προσωπικού του σχολείου.

Οι μαθητές/μαθήτριες προσέρχονται στο σχολείο από τις 08.00 έως τις 08.15. Οι γονείς αφήνουν τα παιδιά τους στον πεζόδρομο που διαθέτει τρεις κατευθύνσεις ροής και κατόπιν αποχωρούν, για την αποφυγή συνωστισμού. Οι μαθητές και μαθήτριες εισέρχονται από την κεντρική είσοδο στην μπροστινή αυλή και παραμένουν εκεί, στο χώρο του τμήματός τους, μέχρι την ώρα της πρωινής προσευχής. Μετά το τέλος της προσευχής αναχωρούν, συνοδευόμενοι από τον/την εκπαιδευτικό που διδάσκει την πρώτη ώρα στο τμήμα, για την τάξη τους.

Για λόγους ασφάλειας των μαθητών/μαθητριών αλλά και για την ομαλή λειτουργία του προγράμματος η είσοδος του σχολείου κλείνει στις 8:15. Σε περίπτωση που μαθητής/μαθήτρια προσέρχεται χωρίς αιτιολογία με καθυστέρηση, για να μην δημιουργείται αναστάτωση στο παιδαγωγικό έργο του τμήματος που φοιτά, παραμένει στον χώρο υποδοχής (ισόγειο-αίθουσα εκδηλώσεων) υπό την επιτήρηση εκπαιδευτικού και μεταβαίνει στην τάξη του/της μετά την ολοκλήρωση της διδακτικής ώρας.

Οι μαθητές και οι μαθήτριες σε καμία περίπτωση δε φεύγουν από το σχολείο πριν τη λήξη των μαθημάτων χωρίς άδεια. Αν παρουσιαστεί ανάγκη έκτακτης αποχώρησης κατά τη διάρκεια του σχολικού ωραρίου (π.χ. ασθένεια), ενημερώνεται ο γονέας/κηδεμόνας για να προσέλθει στο Σχολείο και να συνοδεύσει το παιδί στο σπίτι του, αφού προηγουμένως συμπληρώσει το σχετικό έντυπο αποχώρησης. Τέλος, εάν κάποιος γονέας/κηδεμόνας χρειαστεί, για ειδικό λόγο να πάρει το παιδί του πριν τη λήξη των μαθημάτων, χρειάζεται να ενημερώσει εγκαίρως τη Διεύθυνση του Σχολείου.

Για την ομαλότερη και ασφαλέστερη αποχώρηση όλων των μαθητών και μαθητριών αλλά και την **αποφυγή του συνωστισμού** τα παιδιά των Α΄ και Β΄ τάξεων, με τα αδέρφια τους, των μεγαλύτερων τάξεων, θα αποχωρούν από την πόρτα της πίσω αυλής (έξοδος προς τη λεωφόρο Δημοκρατίας). Οι εκπαιδευτικοί, που διδάσκουν την 6^η ώρα θα παραδίδουν τα παιδιά στους γονείς τους. Κανένα παιδί αυτής της ομάδας δεν αποχωρεί μόνο του.

Από την μπροστινή αυλή αποχωρούν οι υπόλοιποι μαθητές και μαθήτριες ως εξής. Πρώτα αποχωρούν τα παιδιά των Ε΄ και Στ΄ τάξεων και ακολουθούν οι μαθητές και μαθήτριες των Γ΄ και Δ΄ τάξεων. Πιο συγκεκριμένα με το χτύπημα του κουδουνιού λήξης θα αποχωρούν πρώτοι οι ασυνόδετοι

μαθητές και μαθήτριες της Στ' τάξης. Θα ακολουθούν οι υπόλοιποι μαθητές και μαθήτριες των Ε' και Στ' τάξεων, που παραδίδονται από τους υπεύθυνους εκπαιδευτικούς στους γονείς τους. Στη συνέχεια παραδίδονται στους συνοδούς-γονείς τα παιδιά της Γ' τάξης και κατόπιν θα παραδίδονται τα παιδιά της Δ' τάξης.

Η αποχώρηση των μαθητών και μαθητριών γίνεται συντεταγμένα υπό την επίβλεψη των υπεύθυνων για το σχόλασμα εκπαιδευτικών. Οι μαθητές και μαθήτριες που συνοδεύονται περιμένουν τον γονέα/κηδεμόνα τους και δε φεύγουν ποτέ από το σχολείο χωρίς τη συνοδεία τους. Οι γονείς/κηδεμόνες προσέρχονται έγκαιρα για την παραλαβή των μαθητών και των μαθητριών και παραμένουν έξω από τις εισόδους του σχολείου, χωρίς να παρεμποδίζουν τη διαδικασία αποχώρησης. Κάθε καθυστέρηση στην προσέλευση των συνοδών δημιουργεί κινδύνους για την ασφάλεια των μαθητών/μαθητριών, που ολοκληρώνουν το πρόγραμμά τους, αλλά και αυτών που παρακολουθούν το Ολοήμερο Πρόγραμμα.

Σε **περιπτώσεις δυσμενών καιρικών συνθηκών (καταιγίδα)** όλοι οι μαθητές και οι μαθήτριες του σχολείου μας παραλαμβάνονται από τους γονείς και κηδεμόνες τους με τον παρακάτω τρόπο:

1. Οι Α' και Β' τάξεις με τα μεγαλύτερα αδέρφια τους αποχωρούν από την πόρτα της πίσω αυλής (Δυτική έξοδος). Οι γονείς προσέρχονται με τη σειρά: πρώτα οι γονείς της Α' τάξης (Α1 αριστερά και Α2 δεξιά) παραλαμβάνουν τα παιδιά τους από το κεφαλόσκαλο. Ακολουθούν οι γονείς των παιδιών της Β' τάξης (Β1 αριστερά και Β2 δεξιά).
2. Οι μαθητές των Γ', Δ', Ε' και Στ' τάξεων παραλαμβάνονται από τους γονείς τους ή άλλο άτομο που έχει οριστεί από τους γονείς, με υπεύθυνη δήλωση. Οι μαθητές/τριες παραμένουν στις τάξεις τους, από όπου τους παραλαμβάνουν οι γονείς τους.

Ο Υποδιευθυντής επιβλέπει τη διαδικασία αποχώρησης των μαθητών/τριών σε συνεργασία με τους εκπαιδευτικούς των τάξεων, με στόχο την ασφαλή αποχώρηση όλων των παιδιών.

3. Σχολική και Κοινωνική Ζωή

I. Φοίτηση

Η φοίτηση των μαθητών/μαθητριών στα Δημοτικά Σχολεία είναι υποχρεωτική και εποπτεύεται από τον/την εκπαιδευτικό της τάξης, ο οποίος/η οποία καταγράφει τις καθημερινές απουσίες και ενημερώνει τον υπεύθυνο καταχώρησης των απουσιών στο πληροφοριακό σύστημα του ΥΠΑΙΘ. Η ελλιπής φοίτηση και μάλιστα χωρίς σοβαρό λόγο, δυσχεραίνει τόσο το σχολικό έργο όσο και την πρόοδο των μαθητών/μαθητριών. Την ουσιαστική αλλά και την τυπική ευθύνη απέναντι στο σχολείο και την πολιτεία για τη φοίτηση των μαθητών, φέρουν κατά το νόμο οι γονείς/κηδεμόνες τους.

II. Ενημέρωση – Ευαισθητοποίηση μαθητών και μαθητριών για τα μέτρα προστασίας και ατομικής υγιεινής-έλεγχος :

- Οι υπεύθυνοι/ες εκπαιδευτικοί των τμημάτων θα φροντίσουν τις πρώτες μέρες λειτουργίας του σχολείου να επαναλάβουν τις οδηγίες σχετικά με την εφαρμογή των μέτρων ατομικής υγιεινής-

χρήση αντισηπτικού και την ατομική χρήση προσωπικών αντικειμένων (επίδειξη των μέτρων προφύλαξης και πρακτική εξοικείωση) ώστε τα παιδιά να θυμηθούν και να εφαρμόσουν σωστά τους κανόνες προστασίας και αποφυγής μετάδοσης των ιών. Οι εκπαιδευτικοί ειδικότητων θα φροντίσουν να τηρούνται τα μέτρα και οι κανόνες που έχουν συμφωνηθεί με τη δασκάλα ή το δάσκαλο στην τάξη.

- Στην περίπτωση που μαθητής ή μαθήτρια παρουσιάσει αδιαθεσία και κριθεί σκόπιμο από τον/την εκπαιδευτικό της τάξης να αποχωρήσει, ειδοποιούνται οι γονείς, για να έρθουν στο σχολείο να παραλάβουν το παιδί τους.
- Πριν αποχωρήσει ο γονέας υπογράφει στο «Βιβλίο πρόωρης αποχώρησης», που βρίσκεται στο Γραφείο των Εκπαιδευτικών, με ευθύνη του/της εκπαιδευτικού, που έχει αναλάβει τη διαδικασία αποχώρησης του μαθητή ή της μαθήτριας. Ακολούθως ο/η εκπαιδευτικός παραδίδει τον μαθητή στον γονέα και φροντίζει να τον συνοδεύσει στην έξοδο και να κλείσει την πόρτα.

III. Σχολικοί χώροι

Κοινός στόχος όλων είναι ο σεβασμός του σχολικού χώρου. Ο σεβασμός στα περιουσιακά στοιχεία, στις υποδομές, στον εξοπλισμό αλλά και στο φυσικό περιβάλλον του Σχολείου αποτελεί βασική υποχρέωση όλων των μελών της σχολικής κοινότητας. Με το ίδιο σκεπτικό υπάρχει φροντίδα για την τάξη, την καθαριότητα και την καλαισθησία στις σχολικές αίθουσες, καθώς είναι ο ιδιαίτερος χώρος, όπου παραμένουν και εργάζονται μαθητές/μαθήτριες και εκπαιδευτικοί πολλές ώρες.

IV. Διάλειμμα

Κατά τη διάρκεια του διαλείμματος οι μαθητές/μαθήτριες βγαίνουν στο προαύλιο συνοδευόμενοι/ες από τον/την εκπαιδευτικό που δίδαξε στην τάξη, ώστε να αποφεύγεται ο συνωστισμός και να μειώνεται η πιθανότητα ατυχημάτων. Δεν επιτρέπεται η παραμονή των μαθητών και των μαθητριών στις αίθουσες ή στους διαδρόμους του σχολείου.

Οι εφημερεύοντες/ουσες εκπαιδευτικοί φροντίζουν να εφαρμόζονται οι κανόνες και παρεμβαίνουν όταν το κρίνουν απαραίτητο για να λύσουν ζητήματα που προκύπτουν μεταξύ των μαθητών και μαθητριών.

Το διάλειμμα είναι χρόνος παιχνιδιού, ανάπτυξης κοινωνικών σχέσεων αλλά και χρόνος ικανοποίησης βιολογικών αναγκών (φαγητό, νερό, κ.ά.). Οι μαθητές και οι μαθήτριες αλληλεπιδρούν, παίζουν αρμονικά και, για οποιοδήποτε πρόβλημα ή δυσκολία αντιμετωπίζουν, απευθύνονται στους εφημερεύοντες εκπαιδευτικούς, που βρίσκονται στο προαύλιο.

Κατά τη διάρκεια του διαλείμματος δεν επιτρέπεται κανένας ανήλικος ή ενήλικος να παρακολουθεί, να συνομιλεί ή να δίνει αντικείμενα σε μαθητές και μαθήτριες του σχολείου από τα κάγκελα του προαυλίου χώρου. Εάν επιθυμεί κάποιος γονέας να δώσει φαγητό στο παιδί του το παραδίδει σε εφημερεύοντα εκπαιδευτικό του σχολείου.

Μόλις χτυπήσει το κουδούνι για μάθημα, οι μαθητές/μαθήτριες προσέρχονται στους προκαθορισμένους χώρους συγκέντρωσης για κάθε τμήμα, απ' όπου τους παραλαμβάνουν οι δάσκαλοι/δασκάλες τους και τους συνοδεύουν στην αίθουσα διδασκαλίας.

Στην περίπτωση που ο καιρός δεν είναι κατάλληλος (π.χ. βρέχει) τα παιδιά παραμένουν στις τάξεις τους και εποπτεύονται από τους/τις εκπαιδευτικούς που δίδαξαν στην τάξη. Με την άδειά τους μπορούν να πάνε στο κυλικείο ή στις τουαλέτες. Στους κοινόχρηστους χώρους εφημερεύουν εκπαιδευτικοί, οι οποίοι εποπτεύουν όσα παιδιά μεταβαίνουν εκεί.

V. Σχολική εργασία

Οι μαθητές και μαθήτριες παρακολουθούν και συμμετέχουν ενεργά στην καθημερινή διδακτική διαδικασία και δεν παρακωλύουν το μάθημα σεβόμενοι το δικαίωμα των συμμαθητών και συμμαθητριών τους για μάθηση. Για την απρόσκοπτη διεξαγωγή του μαθήματος φέρνουν μαζί τους καθημερινά τα απαραίτητα βιβλία και μόνο ό,τι είναι απαραίτητο για τη σχολική εργασία τους. Όταν ανατίθεται στα παιδιά εργασία για το σπίτι (κατ' οίκον εργασία) αυτή είναι σχεδιασμένη από τον εκπαιδευτικό της τάξης σύμφωνα με τις ανάγκες και το επίπεδο του κάθε μαθητή και της κάθε μαθήτριας. Οι κατ' οίκον εργασίες ενίοτε αποτελούν συμπλήρωμα της εργασίας που γίνεται στην τάξη. Τα παιδιά μαθαίνουν να εργάζονται μόνα τους, να δημιουργούν, να αυτενεργούν, να είναι υπεύθυνα. Οι γονείς/κηδεμόνες συμμετέχουν στη μελέτη του παιδιού τους, επιβλέποντάς το, βοηθώντας το να αναστοχάζεται επί των πρακτικών μελέτης του. Στόχος είναι το παιδί να μάθει να διαβάζει αυτόνομα, όσον το δυνατό νωρίτερα, ακολουθώντας την πορεία της φθίνουσας καθοδήγησης. Οι γονείς/κηδεμόνες δεν διεκπεραιώνουν τις εργασίες του παιδιού αντί αυτού και αποφεύγουν να του προκαλούν άγχος. Η εμπιστοσύνη μεταξύ γονέων/κηδεμόνων και εκπαιδευτικών έχει κοινό στόχο την υγιή ανάπτυξη παιδιών με ολοκληρωμένη προσωπικότητα.

VI. Συμπεριφορά - Δικαιώματα – Υποχρεώσεις

Ο Διευθυντής

- Συμβάλλει στη δημιουργία κλίματος δημοκρατικής συμπεριφοράς των διδασκόντων/διδασκουσών και των μαθητών/μαθητριών και είναι υπεύθυνος, σε συνεργασία με τους διδάσκοντες/ουσες, για την τήρηση της πειθαρχίας.
- Φροντίζει να ενημερώνει το Σύλλογο των Διδασκόντων για την εκπαιδευτική νομοθεσία, τις εγκυκλίους και τις αποφάσεις, που αφορούν στη λειτουργία του Σχολείου και στην εφαρμογή των προγραμμάτων εκπαίδευσης.
- Λαμβάνει μέριμνα για την εξασφάλιση παιδαγωγικών μέσων και εργαλείων, την καλή χρήση τους στη σχολική τάξη, τη λειτουργικότητα και την αντικατάστασή τους, σε περίπτωση φθοράς

- Είναι υπεύθυνος, μαζί με τους/τις εκπαιδευτικούς, για την καθαριότητα και αισθητική των χώρων του διδακτηρίου, καθώς και για την προστασία της υγείας και ασφάλειας των μαθητών/μαθητριών.
- Απευθύνει στους διδάσκοντες/στις διδάσκουσες, όταν είναι απαραίτητο, συστάσεις με πνεύμα συναδελφικής αλληλεγγύης.

Οι εκπαιδευτικοί

- Εκπαιδεύουν τους μαθητές και τις μαθήτριες, σύμφωνα με τους σκοπούς και τους στόχους της εκπαίδευσης και μέσα στο πλαίσιο της εκπαιδευτικής πολιτικής, με την καθοδήγηση των Στελεχών της εκπαίδευσης.
- Προετοιμάζουν καθημερινά και οργανώνουν το μάθημά τους, εφαρμόζοντας σύγχρονες και κατάλληλες μεθόδους διδασκαλίας, με βάση τις ανάγκες των μαθητών/μαθητριών και τις ιδιαιτερότητες των γνωστικών αντικειμένων.
- Συνεργάζονται με τους μαθητές/μαθήτριες, σέβονται την προσωπικότητά τους, καλλιεργούν και εμπνέουν σ' αυτούς, κυρίως με το παράδειγμά τους, δημοκρατική συμπεριφορά.
- Μεριμνούν για τη δημιουργία κλίματος αρμονικής συνεργασίας και συνεχούς και αμφίδρομης επικοινωνίας με τους γονείς/κηδεμόνες των μαθητών/μαθητριών, και τους ενημερώνουν για τη φοίτηση, τη διαγωγή και την επίδοση των παιδιών τους.
- Φροντίζουν για την πρόοδο όλων των μαθητών /μαθητριών τους και τους προσφέρουν παιδεία διανοητική, ηθική και κοινωνική.
- Συμβάλλουν στην εμπέδωση ενός ήρεμου, θετικού, συνεργατικού, συμπεριληπτικού, εποικοδομητικού σχολικού κλίματος.
- Ενδιαφέρονται για τις συνθήκες ζωής των μαθητών/μαθητριών τους στην οικογένεια και στο ευρύτερο κοινωνικό περιβάλλον, λαμβάνουν υπόψη τους παράγοντες που επηρεάζουν την πρόοδο και συμπεριφορά των μαθητών/μαθητριών τους και υιοθετούν κατάλληλες παιδαγωγικές ενέργειες, ώστε να αντιμετωπισθούν πιθανά προβλήματα.
- Ενθαρρύνουν τους μαθητές/μαθήτριες να συμμετέχουν ενεργά στη διαμόρφωση και λήψη αποφάσεων για θέματα που αφορούν τους ίδιους και το Σχολείο και καλλιεργούν τις αρχές και το πνεύμα αλληλεγγύης και συλλογικότητας.
- Συνεργάζονται με τον Διευθυντή, τους γονείς και τα αρμόδια Στελέχη για την καλύτερη δυνατή παιδαγωγική αντιμετώπιση προβλημάτων συμπεριφοράς, σεβόμενοι την προσωπικότητα και τα δικαιώματα των μαθητών/μαθητριών.
- Αναεώνουν και εμπλουτίζουν τις γνώσεις τους, σχετικά με τα διάφορα γνωστικά αντικείμενα και τις επιστήμες της αγωγής τόσο μέσω των διάφορων μορφών επιμόρφωσης και επιστημονικής παιδαγωγικής καθοδήγησης, που

παρέχονται θεσμικά από το σύστημα της οργανωμένης εκπαίδευσης, όσο και με την αυτοεπιμόρφωση.

Οι μαθητές/μαθήτριες

- Αποδίδουν σεβασμό, με τα λόγια και τις πράξεις τους, προς κάθε μέλος της σχολικής κοινότητας.
 - Κατά τη διάρκεια των μαθημάτων τηρούν τους κανόνες της τάξης. Συμμετέχουν ενεργά στην καθημερινή παιδευτική διδακτική διαδικασία και δεν παρακωλύουν το μάθημα, σεβόμενοι το δικαίωμα των συμμαθητών/συμμαθητριών για μάθηση.
 - Απευθύνονται στους/στις εκπαιδευτικούς και στη Διεύθυνση του Σχολείου και ζητούν τη βοήθειά τους, για κάθε πρόβλημα που τους απασχολεί και τους δημιουργεί εμπόδιο στη σχολική ζωή και πρόοδό τους
 - Προσέχουν και διατηρούν καθαρούς όλους τους χώρους του Σχολείου. Ταυτόχρονα ενδιαφέρονται για το σχολικό κτήριο και την υλική περιουσία του. Επίσης, δεν καταστρέφουν τα σχολικά βιβλία που παρέχονται δωρεάν από την πολιτεία.
 - Αποφεύγουν ρητά την άσκηση οποιασδήποτε μορφής βίας (σωματική, λεκτική ή ψυχολογική).
 - Προσπαθούν να λύνουν τις αντιθέσεις ή διαφωνίες με διάλογο.
 - Συμβάλλουν στην υιοθέτηση αειφορικών πρακτικών, όπως η εξοικονόμηση ενέργειας και η ανακύκλωση υλικών.
 - Επικοινωνούν, όταν υπάρχει ανάγκη, με τους γονείς τους, μέσω των τηλεφώνων του Σχολείου, αφού ζητήσουν άδεια.
 - Στις σχολικές εκδηλώσεις και γιορτές αλλά και στις διδακτικές επισκέψεις εκτός Σχολείου ακολουθούν τους συνοδούς εκπαιδευτικούς και συμπεριφέρονται με ευγένεια και ευπρέπεια.
 - Σε περιπτώσεις που γίνονται αποδέκτες ή παρατηρητές βίαιης λεκτικής, ψυχολογικής ή και σωματικής συμπεριφοράς, ενεργούν άμεσα και ακολουθούν τα παραπάνω βήματα:
 1. Συζητούν άμεσα και ειρηνικά με αυτόν που έχουν τη διαφορά.
 2. Ως παρατηρητές παίρνουν θέση με σκοπό να αποτρέψουν τη χρήση οποιασδήποτε μορφής βία εις βάρος άλλων παιδιών.
 3. Απευθύνονται στον υπεύθυνο εφημερίας ή στον υπεύθυνο εκπαιδευτικό του τμήματός τους.
 4. Απευθύνονται στο Διευθυντή.
- **Χρήση κινητών τηλεφώνων και ηλεκτρονικών συσκευών**
 1. Οι μαθητές/τριες **δεν επιτρέπεται να χρησιμοποιούν εντός των σχολικών χώρων – κτηρίων και υπαίθριων χώρων- κινητό τηλέφωνο** ή άλλη ηλεκτρονική συσκευή που διαθέτει σύστημα επεξεργασίας εικόνας και ήχου, για συνομιλία, βιντεοσκόπηση ή οποιαδήποτε άλλη χρήση ("**έξυπνα**" **ρολόγια/ smartphones**).
 2. Στην παραπάνω απαγόρευση δεν εμπίπτει η χρήση ιατρικών εφαρμογών μέσω κινητού τηλεφώνου ή άλλων συσκευών, αποκλειστικά και μόνο κατόπιν σχετικής ιατρικής γνωμάτευσης. Ο μαθητής/τρια μπορεί να έχει το κινητό τηλέφωνο εκτός

λειτουργίας και μέσα στην τσάντα του, προκειμένου να το χρησιμοποιήσει μετά το πέρας των μαθημάτων.

3. Στην περίπτωση που διαπιστωθεί η ύπαρξη εκτός τσάντας τέτοιου είδους συσκευών, η συσκευή παραδίδεται στη διεύθυνση του σχολείου, επιστρέφεται μετά το πέρας των μαθημάτων και ενημερώνονται σχετικά οι γονείς/κηδεμόνες.

Γονείς και κηδεμόνες

- Φροντίζουν, ώστε το παιδί να έρχεται έγκαιρα στο σχολείο και ενημερώνουν σε περίπτωση απουσίας του.
- Διαβάζουν προσεκτικά όλες τις έντυπες ανακοινώσεις που μεταφέρουν τα παιδιά τους (ή στέλνονται με μήνυμα ή τέλος «αναρτώνται» στην ιστοσελίδα του Σχολείου) ώστε να ενημερώνονται για θέματα λειτουργίας του Σχολείου.
- Συνεργάζονται αρμονικά σε προσωπικό επίπεδο, αλλά και μέσω του Σύλλογου Γονέων, με τον Διευθυντή και τον Σύλλογο των Διδασκόντων για θέματα που αφορούν τους μαθητές/μαθήτριες.
- Ενημερώνουν έγκαιρα και προσκομίζουν τα σχετικά έγγραφα, αν υπάρχουν, για κάθε ειδικό θέμα που αντιμετωπίζουν τα παιδιά τους - θέματα υγείας, ειδικές εκπαιδευτικές ικανότητες ή ανάγκες, θέματα οικογενειακής και κοινωνικής κατάστασης - τα οποία μπορούν να επηρεάσουν την επίδοση, τη φοίτηση και συμπεριφορά του παιδιού μας και ζητούν τη συνδρομή του σχολείου.

VII. Παιδαγωγικός έλεγχος

Τα ζητήματα μη αποδεκτής συμπεριφοράς στο σχολείο αποτελούν αντικείμενο συνεργασίας των γονέων/κηδεμόνων με τον/την εκπαιδευτικό υπεύθυνο/η της τάξης, το Διευθυντή της σχολικής μονάδας, τον Σύλλογο Διδασκόντων και τον Συντονιστή/τη Συντονίστρια Εκπαιδευτικού Έργου, προκειμένου να υπάρξει η καλύτερη δυνατή παιδαγωγική αντιμετώπιση του θέματος. Σε κάθε περίπτωση και πριν από οποιαδήποτε απόφαση, λαμβάνεται υπόψη η βασική αρχή του σεβασμού της προσωπικότητας και των δικαιωμάτων του παιδιού. Οι σωματικές ποινές δεν επιτρέπονται.

Το σχολείο, ως φορέας αγωγής, έχει καθήκον να λειτουργεί έτσι, ώστε οι μαθητές και μαθήτριες να συνειδητοποιήσουν ότι κάθε πράξη τους έχει συνέπειες, να μάθουν να αναλαμβάνουν την ευθύνη των επιλογών τους και να γίνουν υπεύθυνοι πολίτες. Αν η συμπεριφορά του μαθητή και της μαθήτριας δεν εναρμονίζεται με τα αποδεκτά πρότυπα και αποκλίνει από την τήρηση του εσωτερικού κανονισμού του σχολείου, τότε αντιμετωπίζει τον παιδαγωγικό έλεγχο, σύμφωνα με τις αρχές της ψυχολογίας και παιδαγωγικής που διέπουν την ηλικία του αλλά και τις κείμενες διατάξεις.

Οι γονείς/κηδεμόνες ενημερώνονται από το Σχολείο για την όποια μη αποδεκτή συμπεριφορά των παιδιών τους και των ενεργειών που θα αναληφθούν. Η στενή συνεργασία σχολείου-γονέων/κηδεμόνων είναι πάντα αναγκαία και επιβεβλημένη.

VIII. Άλλα θέματα

Προσωπικά δεδομένα

Τηρείται απαρέγκλιτα η ισχύουσα νομοθεσία για τα προσωπικά δεδομένα όλων των μελών της σχολικής κοινότητας. Επιπροσθέτως, σύμφωνα με τις κείμενες διατάξεις και τον Γενικό Κανονισμό Προστασίας Δεδομένων της Ευρωπαϊκής Ένωσης (GDPR), επιβάλλεται η γραπτή συγκατάθεση των γονέων ως προς τη συλλογή, επεξεργασία και δημοσιοποίηση οπτικού υλικού των παιδιών τους.

Εμβολιασμός μαθητών/μαθητριών

Σύμφωνα με την γνωμοδότηση της Εθνικής Επιτροπής Εμβολιασμών υποχρεωτικά είναι όλα εκείνα τα εμβόλια που είναι ενταγμένα στο Εθνικό Πρόγραμμα Εμβολιασμών. Ένα από τα δικαιολογητικά εγγραφής, αποτελεί και η επίδειξη του Βιβλιαρίου Υγείας ή άλλο στοιχείο από το οποίο αποδεικνύεται ότι έγιναν τα προβλεπόμενα εμβόλια.

Λειτουργία Κυλικείου

Το Υπουργείο Υγείας ορίζει με υγειονομικές διατάξεις τα προϊόντα που μπορούν να διατίθενται στα Σχολικά Κυλικεία, με στόχο την προστασία και προαγωγή της υγείας των μαθητών/μαθητριών και τη δημιουργία ενός υποστηρικτικού σχολικού περιβάλλοντος σε θέματα υγιεινής διατροφής.

Οι μαθητές και μαθήτριες που επιθυμούν να αγοράσουν το φαγητό τους από το κυλικείο παραγγέλνουν από το πρωί, για να μπορέσει η υπεύθυνη να το έχει έτοιμο ώστε να αποφεύγεται η καθυστέρηση και ο συνωστισμός. Μετά την πληρωμή ο μαθητής και η μαθήτρια απολυμαίνουν τα χέρια τους χρησιμοποιώντας το απολυμαντικό, που βρίσκεται στο κυλικείο.

Ποιότητα του σχολικού χώρου

Ένας από τους στόχους του σχολείου είναι η καλλιέργεια της αίσθησης της ευθύνης στους/στις μαθητές/τριες σε ό,τι αφορά την ποιότητα του σχολικού χώρου. Καθαρά και συντηρημένα κτήρια - αίθουσες, εργαστήρια, παραρτήματα, ο αύλειος χώρος- διαμορφώνουν τον περιβάλλοντα χώρο μέσα στον οποίο είναι δυνατόν να καλλιεργηθεί η ψυχή του/τις μαθητή/τριας. Φθορές, ζημιές και κακή χρήση της περιουσίας του σχολείου αποδυναμώνουν τις εκπαιδευτικές δυνατότητές του και οδηγούν στην αντίληψη της απαξίωσης της δημόσιας περιουσίας. Στις περιπτώσεις εκείνες, όπου αποδεδειγμένα η φθορά/καταστροφή, μερική ή ολική, σχολικών κτιρίων, χώρων και παραρτημάτων αυτών, καθώς και υλικοτεχνικής υποδομής και εξοπλισμού εντός αυτών, αποδίδεται σε συγκεκριμένο/η μαθητή/τρια, ο/η τελευταίος/α ελέγχεται για τη συμπεριφορά αυτή και η δαπάνη αποκατάστασης βαρύνει τον γονέα/κηδεμόνα του/της ή τον/την ίδιο/ίδια, αν είναι ενήλικος/η. Συγκεκριμένα, η Διεύθυνση της σχολικής μονάδας καλεί τον ίδιο τον/τη μαθητή/τρια που είναι ενήλικος/η ή τον γονέα/κηδεμόνα/ασκούντα την επιμέλεια στον οποίο αποδεδειγμένα αποδίδεται η ζημία και του ζητάει να την αποκαταστήσει, μέσα σε προθεσμία πέντε (5) ημερών. Στην περίπτωση που δηλώσουν ότι δεν προτίθενται να αποκαταστήσουν τη ζημία, τότε η Διεύθυνση της σχολικής μονάδας το γνωστοποιεί στον οικείο Δήμο ή στη Σχολική Επιτροπή, σύμφωνα με τα οριζόμενα στο άρθρο 28 του ν. 5056/2023. Ο Δήμος ή η Σχολική Επιτροπή οφείλει να ζητήσει και να λάβει τρεις (3) προσφορές για την αποκατάσταση της ζημίας και να διαλέξει την πιο οικονομική, συντάσσοντας προς τούτο σχετικό πρακτικό. Αφού ολοκληρωθούν οι εργασίες στη σχολική μονάδα, τότε ο οικείος Δήμος ή η Σχολική Επιτροπή που επιβαρύνθηκε με τη σχετική δαπάνη καλείται να αποστείλει το αποδεικτικό εξόφλησης είτε στον/στην ενήλικο/η μαθητή/τρια ή στους γονείς/κηδεμόνες του/ της. Τους καλεί εντός προθεσμίας πέντε (5) ημερών να καταβάλουν το ποσό σε συγκεκριμένο λογαριασμό του Δήμου ή της Σχολικής Επιτροπής και γνωστοποιώντας τους, ταυτόχρονα, ότι σε περίπτωση μη καταβολής του θα

υπάρξει σχετική βεβαίωση οφειλής από την αρμόδια οικονομική υπηρεσία του Δήμου και είσπραξή της, σύμφωνα με τα οριζόμενα στον ν. 4978/2022. Σε περίπτωση άρνησης, η σχετική δαπάνη βεβαιώνεται και ακολουθεί η διαδικασία είσπραξής της.

4. Επικοινωνία και Συνεργασία Γονέων/Κηδεμόνων-Σχολείου

Πολύ σημαντική παράμετρος της συνολικής λειτουργίας του Σχολείου και του κλίματος που δημιουργείται είναι η επικοινωνία και η εποικοδομητική συνεργασία με τους γονείς/κηδεμόνες των μαθητών/μαθητριών και με τον Σύλλογό Γονέων. Η εμπιστοσύνη του παιδιού στο σχολείο ενισχύεται από τη θετική στάση των γονέων/κηδεμόνων προς το Σχολείο και τον εκπαιδευτικό.

Για οποιοδήποτε αίτημα τους οι γονείς/κηδεμόνες απευθύνονται στο δάσκαλο/στη δασκάλα της τάξης. Σε περίπτωση που δεν υπάρξει κοινά αποδεκτή λύση ή συνεννόηση, απευθύνονται στον Διευθυντή του Σχολείου.

• Διαδικασίες ενημέρωσης και επικοινωνίας Σχολείου και γονέων/κηδεμόνων

Οι συναντήσεις για ενημέρωση των γονέων/κηδεμόνων με τους εκπαιδευτικούς προγραμματίζονται με απόφαση του Συλλόγου Διδασκόντων:

- Στην αρχή του διδακτικού έτους, όπου λαμβάνει χώρα ενημέρωση για ζητήματα που αφορούν στην εύρυθμη λειτουργία του σχολείου.
- Κάθε φορά που ο/η εκπαιδευτικός της τάξης κρίνει αναγκαία μια έκτακτη συνάντηση
- Όταν ο γονέας ή κηδεμόνας ζητήσει από τον/την εκπαιδευτικό να τον/την συναντήσει, για λόγο που θεωρεί αναγκαίο και πάντα σε συνεννόηση με τον/την εκπαιδευτικό.
- Κατά την επίδοση του Ελέγχου προόδου ανά τρίμηνο.
- Κατά την ολοκλήρωση του σχολικού έτους για τους τίτλους προόδου – σπουδών.

Οι συναντήσεις γονέων – εκπαιδευτικών γίνονται μετά το τέλος της διδακτικής περιόδου (13:20). Οι γονείς ενημερώνονται από τον/την εκπαιδευτικό της τάξης που ανήκει το παιδί τους για την ημέρα και ώρα συνάντησης. Παράλληλα οι γονείς και κηδεμόνες των μαθητών και μαθητριών μπορούν να επικοινωνούν τηλεφωνικά με το σχολείο για να μιλήσουν με τους/τις εκπαιδευτικούς της τάξης του παιδιού τους. Η είσοδος των γονέων/κηδεμόνων στο σχολικό χώρο επιτρέπεται μόνο κατά τις προβλεπόμενες ώρες συναντήσεων με τους εκπαιδευτικούς των τάξεων. Εκτάκτως και σε εξαιρετικές περιπτώσεις επιτρέπεται η επίσκεψη γονέων στο σχολείο, πριν τις 13:15, κατόπιν συνεννόησης του/της εκπαιδευτικού με το Δ/ντή του σχολείου, ο οποίος δίνει και τη σχετική άδεια.

Οι γονείς-κηδεμόνες οφείλουν να επικαιροποιούν τα στοιχεία επικοινωνίας τους, και να ενημερώνουν άμεσα τους εκπαιδευτικούς για κάθε αλλαγή, ώστε το Σχολείο να έχει τα ισχύοντα τηλέφωνα τους και τις έγκυρες ηλεκτρονικές διευθύνσεις τους για την αποστολή ενημερωτικών σημειωμάτων ή/και βεβαιώσεων για την πραγματοποίηση εκπαιδευτικών εκδρομών, για την παρακολούθηση εκπαιδευτικών θεαμάτων κ.λπ. Επίσης, οι γονείς/κηδεμόνες θα πρέπει τακτικά να επισκέπτονται την ιστοσελίδα του Σχολείου και να ενημερώνονται υπεύθυνα και γρήγορα για

τρέχοντα θέματα. Τέλος, οι γονείς/κηδεμόνες θα πρέπει να έχουν φροντίσει είτε οι ίδιοι ή πρόσωπα που έχουν εξουσιοδοτήσει να είναι άμεσα διαθέσιμοι σε επικείμενες έκτακτες περιπτώσεις.

Ψηφιακή Ενημέρωση γονέων/κηδεμόνων

Οι γονείς/κηδεμόνες μπορούν να ενημερώνονται ηλεκτρονικά για τις απουσίες, τη βαθμολογία των μαθητών/τριών και ανακοινώσεις που αφορούν την σχολική μονάδα μέσω της ηλεκτρονικής εφαρμογής «e-Parents» (<https://eschools.minedu.gov.gr/>). Οι διαθέσιμες υπηρεσίες που περιλαμβάνονται στην πρώτη έκδοση του υποσυστήματος «e-Parents» είναι οι εξής: Ανακοινώσεις και Ειδοποιήσεις Σχολικής Μονάδας, Απουσίες Μαθητή, Βαθμολογίες Μαθητή.

Ψηφιακή Βεβαίωση Φοίτησης

Οι γονείς/κηδεμόνες των μαθητών/τριών έχουν τη δυνατότητα έκδοσης Βεβαίωσης Φοίτησης των εξαρτώμενων τέκνων τους μέσω της Ενιαίας Ψηφιακής Πύλης της Δημόσιας Διοίκησης (<https://www.gov.gr/ipiresies/ekpaideuse/eggraphe-se-skholeio/attending-school>).

Ψηφιακή Πλατφόρμα για την αντιμετώπιση της ενδοσχολικής βίας και των φαινομένων εκφοβισμού

Για την αντιμετώπιση της ενδοσχολικής βίας και του εκφοβισμού έχει δημιουργηθεί ειδική ψηφιακή πλατφόρμα για υποβολή καταγγελιών (<https://stop-bullying.gov.gr/>). Στη συγκεκριμένη πλατφόρμα έχουν πρόσβαση μαθητές και γονείς, καθώς και όσοι έχουν την επιμέλεια μαθητών/τριών, οι οποίοι δύνανται να υποβάλλουν αναφορές.

Επίσης, ορίζεται συγκεκριμένο Πρωτόκολλο Διαχείρισης Ενδοσχολικής Βίας και Εκφοβισμού με σκοπό την εξέταση των αναφορών και την υποβολή προτάσεων για την αντιμετώπιση των περιστατικών σχολικής βίας (ν. 5029/2023 (Α' 55)).

Εύρυθμη λειτουργία σχολικής μονάδας Πρωτοβάθμιας Εκπαίδευσης

Σας γνωρίζουμε ότι στο άρθρο 168 του ν. 4619/2019 Κύρωση του Ποινικού Κώδικα (Α' 95) προστέθηκαν οι παρ. 4 και 5 με το άρθρο 33 του ν. 5090/2024 (Α' 30), σύμφωνα με τις οποίες:

4. Όποιος εισέρχεται σε δομές παροχής υπηρεσιών υγείας, συμπεριλαμβανομένων των κινητών μονάδων παροχής υπηρεσιών υγείας ή προσεγγίζει κινητές μονάδες παροχής υγειονομικών υπηρεσιών άμεσης βοήθειας και με οποιονδήποτε τρόπο, ιδίως με φωνασκίες, θόρυβο, ύβρεις ή απειλές κατά του ιατρικού και νοσηλευτικού προσωπικού, εργαζομένων, υπαλλήλων ή ασθενών διαταράσσει τη λειτουργία τους, τιμωρείται με ποινή φυλάκισης τουλάχιστον ενός (1) έτους και χρηματική ποινή και αν η πράξη συνδέεται με πρόκληση βιαιοπραγίας, με ποινή φυλάκισης τουλάχιστον δύο (2) ετών και χρηματική ποινή.

5. Με τις ποινές της παρ. 4 τιμωρείται όποιος εισέρχεται σε χώρο πρωτοβάθμιας ή δευτεροβάθμιας εκπαίδευσης και με οποιονδήποτε τρόπο, ιδίως με φωνασκίες, θόρυβο, ύβρεις ή απειλές κατά του εκπαιδευτικού προσωπικού, εργαζομένων, υπαλλήλων ή μαθητών διαταράσσει τη λειτουργία του.

Σύλλογος Γονέων και Κηδεμόνων

Οι γονείς/κηδεμόνες των μαθητών και μαθητριών κάθε Σχολείου συγκροτούν τον Σύλλογο Γονέων & Κηδεμόνων, που φέρει την επωνυμία του σχολείου και συμμετέχουν αυτοδικαίως σε αυτόν. Ο Σύλλογος Γονέων & Κηδεμόνων είναι ένας σημαντικός θεσμός, αποτελεί αναπόσπαστο μέρος της Σχολικής Κοινότητας και για αυτό είναι σημαντική η συμμετοχή όλων των γονέων/κηδεμόνων.

Βρίσκεται σε άμεση συνεργασία με τον Διευθυντή, τον Σύλλογο Διδασκόντων του σχολείου, αλλά και με τον Πρόεδρο της Σχολικής Επιτροπής του Δήμου.

Σχολικό Συμβούλιο

Σε κάθε σχολική μονάδα λειτουργεί το Σχολικό Συμβούλιο, στο οποίο συμμετέχουν ο Διευθυντής του σχολείου, δύο εκπρόσωποι του Δήμου, τρεις εκπαιδευτικούς και έναν ή μία εκπρόσωπο του Συλλόγου Γονέων & Κηδεμόνων. Έργο του Σχολικού Συμβουλίου είναι η συμβολή του στη διασφάλιση της εύρυθμης λειτουργίας της σχολικής μονάδας. Το Σχολικό Συμβούλιο λειτουργεί συλλογικά και προτείνει παρεμβάσεις για την επίλυση θεμάτων που αφορούν στον τρόπο οργάνωσης και λειτουργίας της διαδικασίας της σίτισης, στην υγιεινή, στην ασφάλεια και στην πρόληψη ατυχημάτων στον σχολικό χώρο καθώς και σε ζητήματα βελτίωσης της υλικοτεχνικής υποδομής.

Η σημασία της σύμπραξης όλων

Ένα ανοιχτό, συνεργατικό, συμπεριληπτικό και δημοκρατικό Σχολείο έχει ανάγκη από τη σύμπραξη όλων –μαθητών/μαθητριών, εκπαιδευτικών, Διευθυντή, Συλλόγου Γονέων και Κηδεμόνων, Σχολικής Επιτροπής, Τοπικής Αυτοδιοίκησης–, για να επιτύχει στην αποστολή του.

5. Προστασία του σχολείου από πιθανούς κινδύνους

Αντιμετώπιση έκτακτων αναγκών

Οι φυσικές καταστροφές παρουσιάζουν αυξητική τάση τα τελευταία χρόνια με ποικίλες συνέπειες στο ανθρωπογενές περιβάλλον. Οι σχολικές μονάδες, ως λειτουργικοί χώροι φιλοξενίας και δραστηριοποίησης ευάλωτης ομάδας του πληθυσμού, απαιτούν αυξημένο βαθμό ετοιμότητας έναντι των κινδύνων αυτών.

Για την προστασία από σεισμούς και συνοδά φυσικά φαινόμενα επικαιροποιείται τακτικά το Σχέδιο Μνημονίου Ενεργειών για τη διαχείριση του Σεισμικού Κινδύνου και υλοποιούνται ασκήσεις ετοιμότητας κατά τη διάρκεια του σχολικού έτους.

Ο Διευθυντής του σχολείου, στην αρχή του σχολικού έτους και σε συνεργασία με τον Σύλλογο Διδασκόντων, προβαίνει σε όλες τις απαιτούμενες ενέργειες που προβλέπονται για την αντιμετώπιση των έκτακτων αναγκών εντός του σχολικού χώρου. Επίσης ενημερώνει τους μαθητές/μαθήτριες για τους βασικούς κανόνες και τρόπους αντίδρασης κατά την εκδήλωση των φαινομένων αυτών.

Διευκρινίζεται ότι οι μαθητές/μαθήτριες δεν αποχωρούν από το σχολείο μόνοι τους αλλά παραδίδονται στους γονείς/κηδεμόνες τους ή σε άλλα πρόσωπα που οι γονείς/κηδεμόνες έχουν ορίσει γραπτώς για τον σκοπό αυτό.

Τέλος, σε καταστάσεις πανδημίας ή ακραίων-επικίνδυνων φαινομένων οι εκπαιδευτικοί, μαθητές/μαθήτριες, γονείς/κηδεμόνες, Διευθυντές/Διευθύντριες, οφείλουν να συμμορφώνονται και να ακολουθούν ρητά τις οδηγίες που εκδίδουν οι εκάστοτε αρμόδιοι φορείς/υπηρεσίες: π.χ. ΕΟΔΥ, ΥΠΑΙΘ, Υπουργείο Πολιτικής Προστασίας, κ.λ.π. για την εύρυθμη λειτουργία της σχολικής μονάδας και την ασφάλεια των μελών της.

Ειδικό σχέδιο αποχώρησης λόγω έκτακτων συνθηκών

Σε περίπτωση έκτακτης ανάγκης, για την ασφάλεια των παιδιών έχει καταρτιστεί σχέδιο διαφυγής και πραγματοποιούνται ασκήσεις ετοιμότητας.

ΣΧΕΔΙΟ ΕΝΕΡΓΕΙΩΝ ΕΚΤΑΚΤΗΣ ΑΝΑΓΚΗΣ ΤΟΥ ΣΧΟΛΕΙΟΥ ΣΕ ΠΕΡΙΠΤΩΣΗ ΣΕΙΣΜΟΥ - ΠΥΡΚΑΓΙΑΣ

A. Σε όλα τα τμήματα έχει γίνει συζήτηση ανάμεσα στα παιδιά και το δάσκαλο της τάξης. Έχουν γίνει ασκήσεις ετοιμότητας σεισμικού κινδύνου, ώστε όλοι οι μαθητές και οι μαθήτριες του σχολείου μας να γνωρίζουν τι πρέπει να κάνουν την ώρα του σεισμού.

Έτσι:

1. **Τα παιδιά βρίσκονται μέσα στην τάξη** : Ο δάσκαλος δίνει την οδηγία : «*Παιδιά καλυφθείτε – Σεισμός*» Όλοι οι μαθητές μπαίνουν κάτω από τα θρανία τους κρατώντας με το χέρι τους το πόδι του θρανίου.
2. **Τα παιδιά βρίσκονται στο προαύλιο** : (διάλειμμα) Παραμένουν στο χώρο που βρίσκονται όσο το δυνατόν μακριά από επικίνδυνα σημεία (στο μέσον του χώρου, μακριά από τις όψεις του κτηρίου) σε στάση αυτοπροστασίας (γονατίζουν και καλύπτουν το κεφάλι και τον αυχένα με τα χέρια τους), παραμένουν προφυλαγμένοι για όσο διάστημα διαρκεί ο σεισμός και με το τέλος της σεισμικής δόνησης κατευθύνονται στον ορισμένο από το σχολείο χώρο συγκέντρωσης, μακριά από ηλεκτροφόρα καλώδια και κτίσματα.
3. **Τα παιδιά βρίσκονται στον εσωτερικό χώρο** : Απομακρύνονται από επικίνδυνα σημεία (ντουλάπες, παράθυρα κτλ) και περιμένουν κάτω από ασφαλή σημεία (θρανία , τραπέζια) ή σε στάση αυτό-προστασίας¹ μέχρι να τελειώσει η σεισμική δόνηση, Κατόπιν βγαίνουν χωρίς πανικό έξω στο προαύλιο και κατευθύνονται στα σημεία συγκέντρωσης.

B. ΕΚΚΕΝΩΣΗ ΤΟΥ ΚΤΗΡΙΟΥ

Μόλις σταματήσει η σεισμική δόνηση ο/η κάθε δάσκαλος/δασκάλα φροντίζει για την σύντομη, ομαλή και ασφαλή έξοδο των μαθητών του τμήματός του. Ανοίγουν την πόρτα της αίθουσάς τους, ελέγχουν το χώρο και παρακολουθούν την εκκένωση των αιθουσών, που προηγούνται της δικής τους, σύμφωνα με το Σχέδιο εκκένωσης του Σχολείου. Μόλις έρθει η σειρά τους αποχωρούν προσεκτικά από την τάξη τους, (Βλέπε αμέσως παρακάτω).

Τα παιδιά εξέρχονται σε γραμμές με γρήγορο **ΒΗΜΑΤΙΣΜΟ** ακολουθώντας τις οδηγίες των δασκάλων τους, ώστε να αποφευχθεί ο συνωστισμός στις σκάλες και πιθανός τραυματισμός των παιδιών. Τα παιδιά κατεβαίνουν τη σκάλα ήρεμα κρατώντας την κουπαστή. Ο δάσκαλος ή η δασκάλα της τάξης αποχωρεί μόλις φύγει και ο τελευταίος μαθητής από την τάξη. Παίρνουν μαζί τους το αποουσιολόγιο και την κατάσταση με τα στοιχεία των γονέων και κηδεμόνων των μαθητών που υπάρχει στην αίθουσα, πριν την εκκένωσουν.

Τα τμήματα εξέρχονται από το κτίριο με την παρακάτω σειρά:

¹ Προφυλάσσονται κατάλληλα ανάλογα με τη θέση που βρίσκονται την ώρα του σεισμού, σύμφωνα με την οδηγία: «*Μένω στο χώρο που βρίσκομαι, Σκύβω, Καλύπτομαι, Κρατιέμαι*», εάν δεν βρίσκονται σε αίθουσα διδασκαλίας την ώρα της δόνησης. (ΟΑΣΠ, Σχέδιο Μνημονίου ενεργειών σ.11).

1. **ΙΣΟΓΕΙΟ:** Τμήματα **B1** και **A2** και όσοι τυχόν βρεθούν στην **αίθουσα πολλαπλών χρήσεων** καθώς και τα άτομα που βρίσκονται στα γραφεία θα βγουν από την **έξοδο B** (δίπλα από την αίθουσα πολλαπλών χρήσεων) με ευθύνη του εκπαιδευτικού που διδάσκει στην τάξη εκείνη την ώρα.

Τα τμήματα **Δ1** και **A1** και όσοι τυχόν βρίσκονται στις τουαλέτες θα βγουν από την **έξοδο A** (δίπλα στο κυλικείο) με ευθύνη του εκπαιδευτικού που διδάσκει στην τάξη εκείνη την ώρα.

Οι εκπαιδευτικοί που δεν έχουν μάθημα και βρίσκονται στο γραφείο των δασκάλων φροντίζουν να ανοίξουν οι δυο πόρτες εξόδου του σχολείου από τις οποίες θα εξέλθουν οι μαθητές και εποπτεύουν την ομαλή έξοδο τους, αλλιώς τις πόρτες ανοίγει ο/η εκπαιδευτικός που βρίσκεται στην αίθουσα πολλαπλών χρήσεων ή σε απουσία του ο δάσκαλος του τμήματος που εξέρχεται πρώτο.

2. 1^{ος} ΟΡΟΦΟΣ

ΒΟΡΕΙΑ ΠΤΕΡΥΓΑ

Τμήματα **B2, E2, Γ2, ΣΤ2, E1** και **Τμήμα Ένταξης** θα κατέβουν από τις σκάλες της βόρειας πτέρυγας και θα εξέλθουν από την **Έξοδο B** με την παραπάνω σειρά.

ΝΟΤΙΑ ΠΤΕΡΥΓΑ

Τμήματα **Γ1, ΣΤ1, Γ1, ΣΤ1, Δ2** και όσοι βρίσκονται στις αίθουσες **Μουσικής, Αγγλικών** και **Βιβλιοθήκης** θα κατέβουν από τις σκάλες της νότιας πτέρυγας και θα εξέλθουν από την **Έξοδο A** με την παραπάνω σειρά.

3. Ολοήμερο Πρόγραμμα:

Τα τμήματα εξέρχονται από το κτίριο από την **έξοδο B** (δίπλα από την αίθουσα πολλαπλών χρήσεων) με ευθύνη του εκπαιδευτικού που διδάσκει στην τάξη εκείνη την ώρα.

Γ. ΣΥΝΤΑΞΗ ΤΜΗΜΑΤΩΝ ΣΤΟΝ ΧΩΡΟ ΣΥΓΚΕΝΤΡΩΣΗΣ

Τα τμήματα εξέρχονται ομαλά και με σειρά όπως προαναφέραμε. Μετά την έξοδο από το κτήριο μαθητές και δάσκαλοι συγκεντρώνονται στο **ανατολικό άκρο της αυλής** (χώρος πρωινής προσευχής) όπου δεν υπάρχουν ηλεκτροφόρα καλώδια. Σε περίπτωση που ο χώρος είναι ακατάλληλος οι μαθητές συγκεντρώνονται στην πίσω αυλή του σχολείου. Οι υπεύθυνοι για τις πρώτες βοήθειες φροντίζουν να πάρουν κατά την έξοδο μαζί τους το κιβώτιο με το φαρμακευτικό υλικό και μάσκες για τα παιδιά που θα τις έχουν χάσει..

Μετά τη συγκέντρωση των μαθητών στην αυλή γίνεται καταμέτρηση των μαθητών.

Οι εκπαιδευτικοί των τάξεων φροντίζουν να τηρούνται στο μέτρο του δυνατού τα μέτρα κατά της διασποράς του covid 19. Υπεύθυνος για κάθε τμήμα είναι ο εκπαιδευτικός που έχει μάθημα την ώρα αυτή. Οι εκπαιδευτικοί παραμένουν μαζί με τους/τις συναδέλφους τους και μαθητές/μαθήτριες τους στο χώρο καταφυγής για όσο χρόνο απαιτηθεί. Σε περίπτωση που ανακοινωθεί από το Δήμο, την Περιφέρεια κ.λπ. απόφαση διακοπής της λειτουργίας των σχολικών μονάδων θα πρέπει να παραμείνουν στο χώρο καταφυγής έως ότου όλοι οι μαθητές τους παραληφθούν από τους γονείς ή τους κηδεμόνες τους.

Με βάση τους καταλόγους με τα στοιχεία επικοινωνίας με τις οικογένειες των μαθητών οι εκπαιδευτικοί των τάξεων φροντίζουν να ενημερώσουν τους γονείς για την ασφαλή αποχώρηση των μαθητών.

Δ. ΥΠΕΥΘΥΝΟΙ- ΑΡΜΟΔΙΟΤΗΤΕΣ

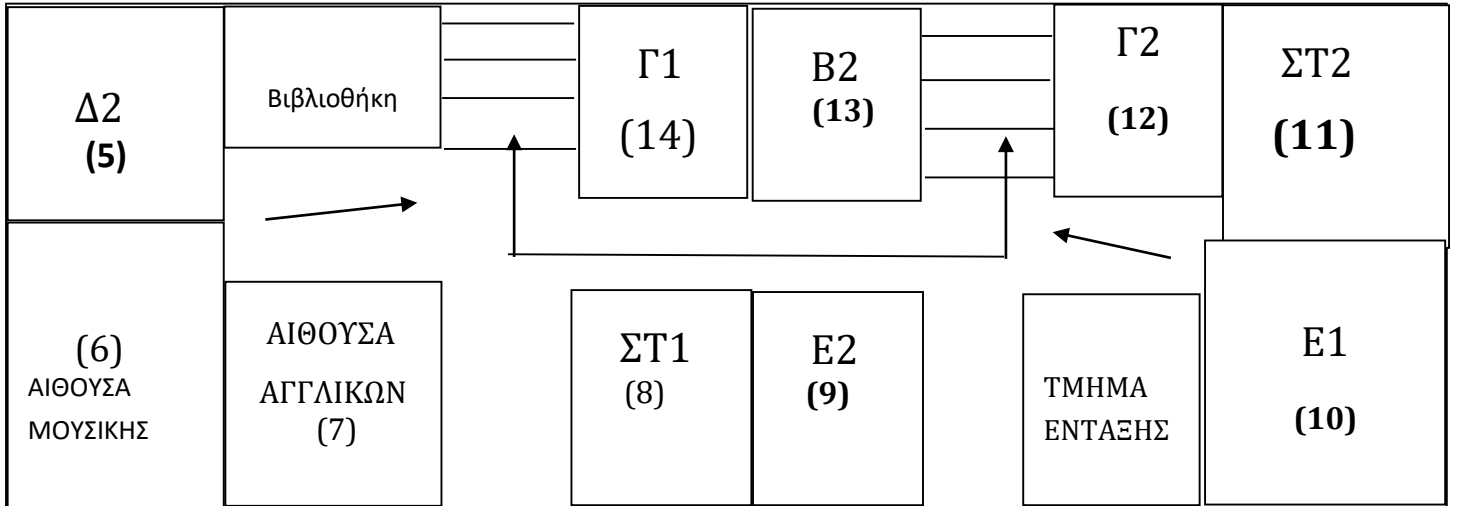
Ομάδα Παροχής Πρώτων Βοηθειών: Αρβανίτης Νικόλαος, Παπαδοπούλου Ευγενία –. (Συνεπικουρούν όλοι οι εκπαιδευτικοί των τμημάτων).

Ομάδα Πυρασφάλειας: Κάπουας Δημήτριος, Πιστιόλας Θεόδωρος .

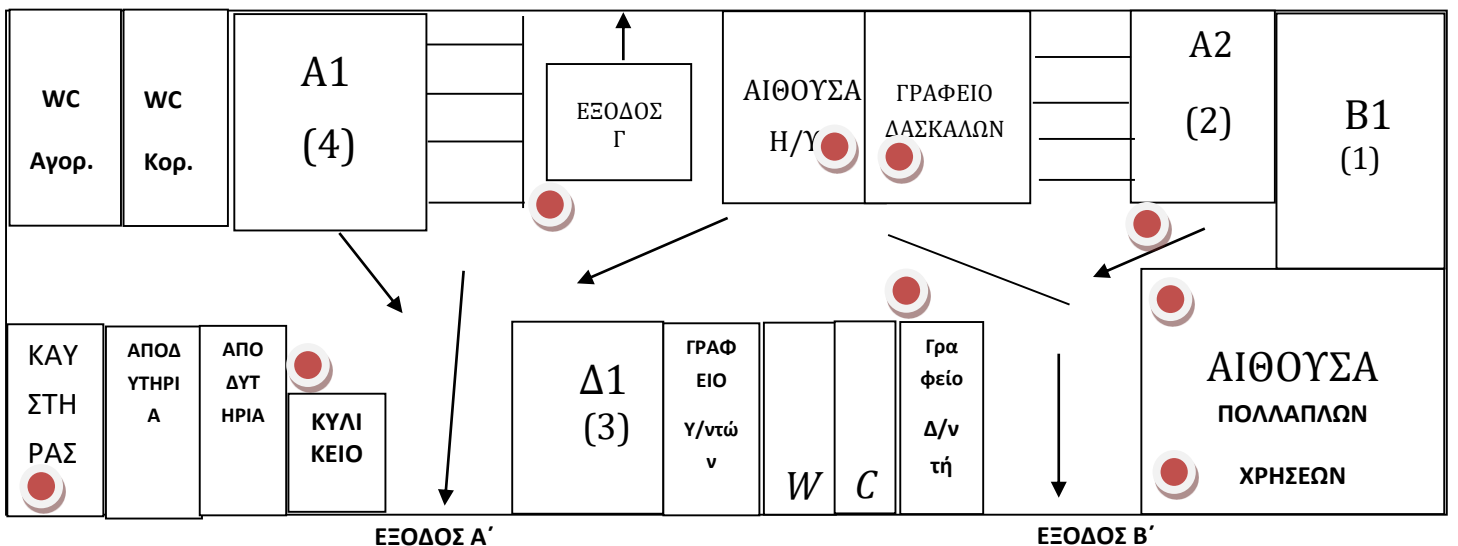
Ομάδα Ελέγχου Δικτύων: Κουτσιará Καλλιόπη, Κωνσταντινίδης Καρυοφύλλης

Χώρος συγκέντρωσης σε περίπτωση ανάγκης

ΚΑΤΟΨΗ Α΄ ΟΡΟΦΟΥ



ΚΑΤΟΨΗ ΙΣΟΓΕΙΟΥ



ΧΩΡΟΣ ΣΥΓΚΕΝΤΡΩΣΗΣ ΜΑΘΗΤΩΝ ΣΕ ΠΕΡΙΠΤΩΣΗ ΣΕΙΣΜΟΥ

Ο ΧΩΡΟΣ ΤΗΣ ΑΥΛΗΣ

Στο **Μνημόνιο ενεργειών για τις φυσικές καταστροφές**, που φυλάσσεται στο αρχείο του σχολείου μας, έχουν ληφθεί όλα τα απαραίτητα μέτρα και έχουν οριστεί οι ομάδες αντιμετώπισης κινδύνου.

6. Εσωτερικός Κανονισμός Λειτουργίας- Διαδικασίες διασφάλισης της εφαρμογής του

Ο κοινά συμφωνημένος Κανονισμός βασίζεται στην ισχύουσα νομοθεσία και στις σύγχρονες παιδαγωγικές και διδακτικές αρχές. Η τήρησή του από όλους τους παράγοντες του Σχολείου (μαθητές/μαθήτριες, εκπαιδευτικούς, άλλο επιστημονικό προσωπικό, γονείς/κηδεμόνες, βοηθητικό προσωπικό) με αμοιβαίο σεβασμό στον διακριτό θεσμικό ρόλο τους αποτελεί προϋπόθεση της εύρυθμης λειτουργίας του σχολείου και είναι το θεμέλιο πάνω στο οποίο μπορεί το Σχολείο να οικοδομήσει για να πετύχει τους εκπαιδευτικούς του στόχους.

Θέματα που ανακύπτουν και δεν προβλέπονται από τον Κανονισμό, αντιμετωπίζονται κατά περίπτωση από τον Διευθυντή/την Διευθύντρια και τον Σύλλογο Διδασκόντων, σύμφωνα με τις αρχές της παιδαγωγικής επιστήμης και την κείμενη εκπαιδευτική νομοθεσία, σε πνεύμα συνεργασίας με όλα τα μέλη της σχολικής κοινότητας.

Οι γονείς/κηδεμόνες των μαθητών και μαθητριών ενημερώνονται ηλεκτρονικά σχετικά με τον κανονισμό του σχολείου.

4 Οκτωβρίου 2024

Ο Διευθυντής

Ε. Τσαγκαράκης

Εγκρίνεται	
Η Σχολική Σύμβουλος (που έχει την παιδαγωγική ευθύνη του σχολείου)	Ο Διευθυντής Εκπαίδευσης
Ζωή Κρόκου	Ιωάννης Κάππος